

NOTAT

FOTdanmark

Weidekampsgade 10
2300 København S

Tlf.: 33 70 33 70
www.fot.dk

Direkte: 3370 3743
e-mail: dho@kl.dk
ref.: dho

Sammendrag af resultater fra FOTdanmark interessant undersøgelse – april 2010 (del af Hovedoprydningsprojektet)

26. august 2010

INDLEDNING

I det tidlige forår (23. marts til 19. april 2010) gennemførte Specifikationsforum en spørgeskemaundersøgelse blandt foreningens medlemmer samt hos Geoforums repræsentant for ledningsejerne Dorthe Krøyer (HNG). I forhold til staten blev 5 styrelser indbudt til at give svar – KMS (FOT medlem), BLST, EBST, VD og FVE.

I alt 147 spørgeskemaer blev sendt ud og heraf har 51 % (75) svaret. 7 af de adspurgte har påbegyndt en besvarelse, men nåede ikke at afslutte den. De sidste 65 adspurgte valgte ikke at svare.

I dette notat er de overordnede resultater fra undersøgelsen samlet. I en selvstændig rapport findes en mere detaljeret gennemgang af det indkomne materiale. Både dette notat og den samlede rapport kan findes på FOTdanmarks hjemmeside.

Svar fra staten

Af de 5 indbudt styrelser svarede de fire. Kun BLST har valgt ikke at svare. EBST har valgt kun at besvare spørgsmålene vedr. bygningstemaet.

Svar fra kommunerne

I alt 70 kommuner valgte at deltage i undersøgelsen. Dvs. mere end 75 % af alle medlemskommunerne har svaret på spørgeskemaet.

Øvrige

Geoforums repræsentant for Ledningsejerne i Specifikationsforum Dorthe Krøyer sendte også en besvarelse.

Spørgsmål i undersøgelsen

I undersøgelsen er alle medlemmerne samt Geoforums repræsentant for Ledningsejerne blevet bedt om at tage stilling til deres vurdering af hvilke FOT-objekter der er relevant i forhold til deres behov. De har også haft mulighed for at komme med kommentarer til hver enkelt objektklasse herunder mulighed for at angive om der evt. mangler objekttyper.

Bearbejdning af data

Materialet fra den internet baserede undersøgelse er baseret på en efterbehandling af rådata leveret fra analyse firmaet Enalyzer . Bearbejdning af data er udført af sekretariatet selv.

OBJEKTGRUPPE - BYGNING

Objektgruppen BYGNING blev bedømt som værende relevant af alle respondenterne uden undtagelse. Gruppen består af to objekttyper:

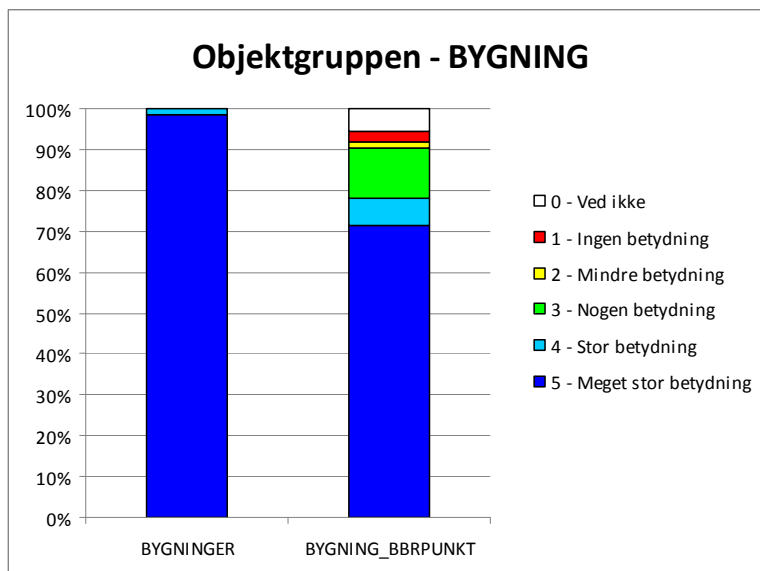
- BYGNING
- BYGNING-BBRPUNKT

Objekttypen – BYGNING-BBRPUNKT kan ikke opgøres i denne oversigt da den ikke indgår som del af den fotogrammetriske produktion.

Økonomisk vægt

Det er vurderet at objektclassen BYGNING udgør ca. 24 % af de samlede etablerings omkostninger i forbindelse med en nykortlægning af FOT-data.

Bedømmelse af betydning



Sammendrag af kommentarer til Objektclassen - BYGNINGER

- Det angives fra flere side at der er behov for bedre overensstemmelse mellem registreringerne i BBR og i FOT-bygningstema. Vigtigheden i linket ml. BBR og FOT understreges også.
- Kravet om retvinklede bygninger ønskes fra flere side bedre beskrevet i Specifikationen. Generelt efterlyser flere en bedre beskrivelse af hvordan Bygningstemaet skal registreres med let forståelige eksempler.
- En enkelt kommentar efterlyser nyt vedr. sammenhæng ml. FOT-bygninger og 3D registrering.

Følgende nye temaer efterlyses til objektgruppen:

- Bygningsindberetningspunkt (til LSA registrering af nye bygninger)

- Bygningsadskillelse (efterlyses af flere)
- BBR-flader/skillelinjer

OBJEKTGRUPPE - BEBYGGELSE

Objektgruppen BYGNING blev bedømt som værende relevant af 46 af de 73 medtagne svar.

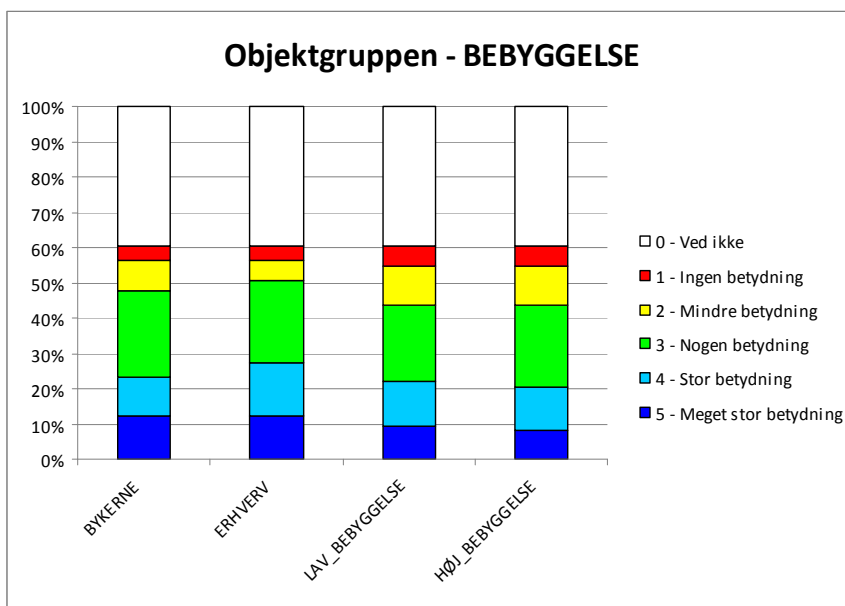
Gruppen består af følgende objekttyper:

- BYKERNE
- INDUSTRI
- LAV BEBYGGELSE
- HØJ BEBYGGELSE

Økonomisk vægt

Det er vurderet at objektgruppen BEBYGGELSE udgør ca. 5 % af de samlede etablerings omkostninger i forbindelse med en nykortlægning af FOT-data.

Bedømmelse af betydning



Sammen drag af kommentarer til Objektgruppe - BEBYGGELSE

- Specielt fra kommunal side siger flere at de ikke har noget at bruge temaerne til. Der er også uklarhed om tolkningen ml. de forskellige typer.
- Flere påpeger at der er behov for en bedre vejledning dog får billedeksemplerne ros.
- Fra flere side er det angivet at hvis objekterne skal være der, så skal fladerne hænge sammen således at de udgør en samlet flade på et oversigtskort.

Der er ingen forslag til nye objekttyper i klassen.

Objektgruppen - TRAFIK

Objektgruppen TRAFIK blev bedømt som værende relevant af 72 af de 73 medtagne svar.

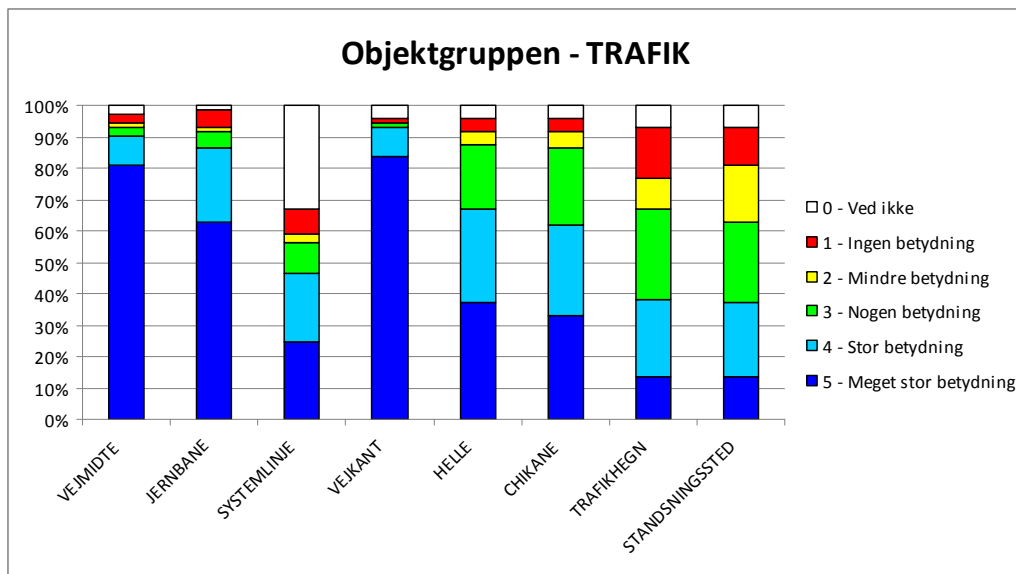
Gruppen består af følgende objekttyper:

- VEJMIDTE
- JERNBANE
- SYSTEMLINJE
- VEJKANT
- HELLE
- CHIKANE
- TRAFIKHEGN
- STANDSNINGSSTED

Økonomisk vægt

Det er vurderet at objektgruppen TRAFIK udgør ca. 22 % af de samlede etablerings omkostninger i forbindelse med en nykortlægning af FOT-data.

Bedømmelse af betydning



Sammendrag af kommentarer til Objektgruppe - TRAFIK

- En hel del af kommentarer går på at der er behov for et bedre sammenhang ml. FOT-vejmiderne (og systemlinje) og andre typer af vejmidte temaer – Vejman.dk, DAV og div. andre vejadministrationssystemer. Der skal arbejdes for at få sikret at der kun findes ét datasæt pr. objekttype i den offentlige administration.

- Sektoren bør spille en større rolle i vedligehold af data dvs. VD og de kommunale vejmyndigheder i forhold til vej, Banedanmark i forhold jernbane temaerne osv . LSA efterlyses i den anledning.
- En god registreringsinstruks efterlyses fra flere kanter. Brugen af mange billedeksempler i FOT4 roses dog skal billedtekst og billede følges bedre ad. Den nuværende specifikation kritiseres for at være snørklet og indviklet beskrevet. VD foreslår en arbejdsgruppe ser på indhold og form af objekttyperne. Herunder også en revision af registreringsnøjagtighederne. Der er også forskellige ønsker til en bedre nøjagtighed i registreringen – bl.a. i forhold til vejkants virkelige forløb (oftes parallelt) og tilkørsler til motorvej mv.
- Helle, chikane og trafikhegn forslås slås sammen til en fælles objektklasse - Vejudstyr.
- Der stilles spørgsmålstegn ved værdien af de mange kartografiske attributter fra flere sider. Opdelingen i 5 typer jernbanespor bliver også nævnt som værende umiddelbart i overkanten af behovet.
- Hurtigere opdatering af data efterlyses – bl.a. via LSA. Opdatering som den sker i dag er for langsom til at temaet kan benyttes af alle.
- Det påpeges at der er et logisk problem i at større lokalvej ikke kan have overfladen ubefæstet. Den kombination findes faktisk ude i virkeligheden.
- Standsningssted nævntes af en enkelt respondent som et overflødig tema.

Følgende nye temaer efterlyses til objektgruppen:

- Vejspærringer (bom på tværs af vej, busgrave og lign.)
- Busstoppesteder
- P-plads
- Færgeruter

OBJEKTGRUPPEN - TEKNIK

Objektgruppen TEKNIK blev bedømt som værende relevant af 71 af de 73 medtagne svar.

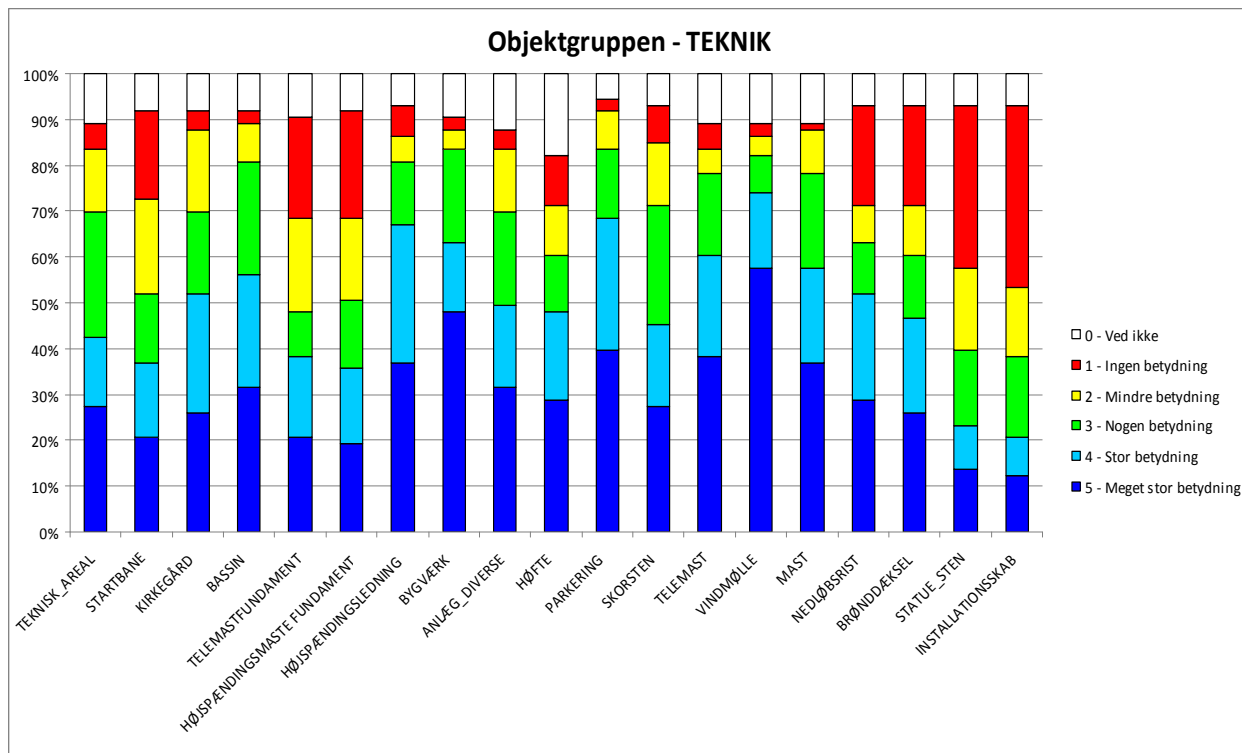
Gruppen består af følgende objekttyper:

- TEKNISK AREAL
- STARTBANE
- KIRKEGÅRD
- BASSIN
- TELEMASTFUNDAMENT
- HØJSPÆNDINGSMASTFUNDAMENT
- HØJSPÆNDINGSLEDNING
- BYGVÆRK
- ANLÆG DIVERSE
- HØFDE
- PARKERING
- SKORTSTEN
- TELEMAST
- VINDMØLLE
- MAST
- NEDLØBSRIST
- BRØNDÆKSEL
- STATUE STEN
- INSTALLATIONSSKAB

Økonomisk vægt

Det er vurderet at objektgruppen TEKNIK udgør ca. 2 % af de samlede etablerings omkostninger i forbindelse med en nykortlægning af FOT-data.

Bedømmelse af betydning



Sammendrag af kommentarer til Objektklasse - TEKNIK

- En række kommuner mener at en del af temaerne i denne gruppe er overflødige da der findes kommunale registreringer af langt bedre kvalitet og med større fuldstændighed. Det drejer sig primært om følgende temaer – NEDLØBSRIST, BRØNDDÆKSEL,
- Herudover foreslås det at temaer som STATUE_STEN, HØJSPÆNDINGSMAST_FUNDAMENT og TELEMAST_FUNDAMENT, INSTALLATIONSSKAB, VINDMØLLER udgår helt da de også kan findes andet sted i bedre kvalitet.
- Flere andre temaer foreslås slået sammen – BYGVÆRK & ANLÆG DIVERSE, BASSIN & SØ, TELEMAST og MAST.
- PARKERING foreslås registreret som areal.
- Det fremgår ikke tydeligt hvad forskellen er på PARKERING og 'parke-ringsanlæg' (attributværdi under TEKNISK AREAL)
- En bedre registreringsvejledning efterlyses. Dog er der kritik af flere af illustrationerne i forbindelse med de tekniske temaer (VINDMØLLE, SKORSTEN og TELEMAST)
- Der sættes spørgsmålstegn ved den faste ajourføringsrytme for alle objekttyperne.
- En enkelt kommentar knytter sig til at det er vigtigt at sikre at objekterne i FOT svarer til brugerne (herunder ledningsejernes) behov.

Følgende nye temaer efterlyses til objektgruppen:

- OBSTRUKTION - Objekter over en vis højde, som ikke registreres i andre objekttyper - fx høje lysmaster langs motorveje, meget høje forlystelser i Tivoli mv. (KMS vedligeholder en obstruktionsdatabase og leverer data til Forsvaret og Statens Luftfartsvæsen mv.)
- Objekttypen BYGVÆRK foreslås tilføjet en attribut der angiver hvilken type bygværk det drejer sig om,
- Objekttypen TEKNISK_AREAL ønskes suppleret med en attribut der kan identificere transformatoranlæg

OBJEKTGRUPPEN - NATUR

Objektgruppen NATUR blev bedømt som værende relevant af 69 af de 73 medtagne svar.

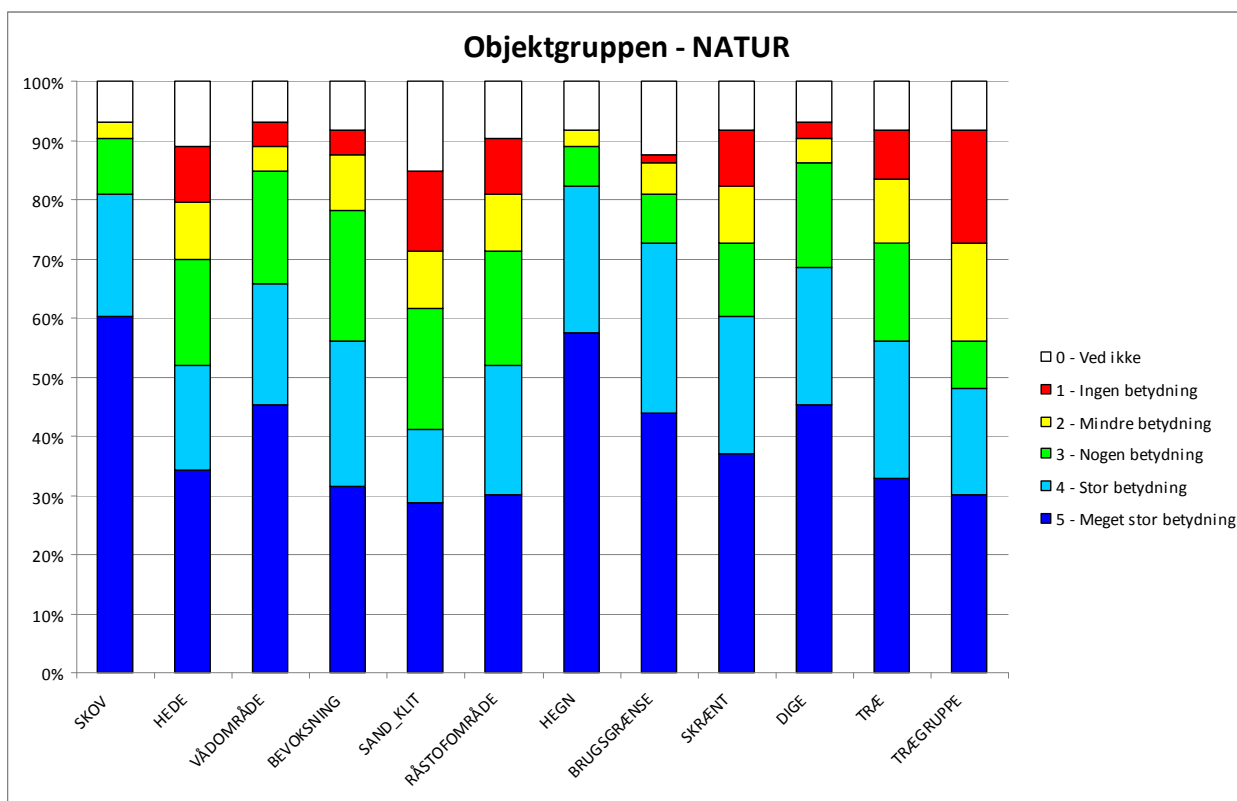
Gruppen består af følgende objekttyper:

- SKOV
- HEDE
- VÅDOMRÅDE
- KRAT BEVOKSNING
- SAND KLIT
- RÅSTOFOMRÅDE
- HEGN
- BRUGSGRÆNSE
- SKRÆNT
- DIGE
- TRÆ
- TRÆGRUPPE

Økonomisk vægt

Det er vurderet at objektgruppen NATUR udgør ca. 32 % af de samlede etablerings omkostninger i forbindelse med en nykortlægning af FOT-data.

Bedømmelse af betydning



Sammendrag af kommentarer til Objektklasse - NATUR

- Flere kommuner udtrykker ønske om at nedlægge TRÆGRUPPE som objekt og ligge det ind under SKOV. HEGN og BRUGSGRÆNSER foreslås ligeledes sammenlagt.
- Flere af naturtemaerne foreslås helt fjernet idet de findes i DMP/DAI (skov, vådområde, hede, sand, klit, råstofområde og dige)
- Det bliver kommenteret at Ortofotoet i FOT bør have en mere fremtrædende rolle i FOT. Der foreslås også at der evt. kan være to typer af ortofoto (før og en efter løvspring) samt at der lægges vægt på oplysninger i specifikationen som -opløsning, tidspunkt og opdateringsfrekvens. Kan evt. erstatte flere af naturtemaerne.
- Flere af kommentarer går på at der skal sikres et samarbejd mellem FOT og Miljøportalen således at der ikke ske en dobbeltregistrering af data. Der foreslås en koordinering ml. §3-registreringer og FOT-data.
- Der bør ske en skelnen mellem hvilke temaer der er myndighedsdata og hvilke der er topografiske data.
- Igen bliver der spurgt efter en bedre registreringsvejledning. Herudover går enkelte kommentarer på at objektdefinitionerne på flere af naturtype er mangelfuld og i enkelte tilfælde forvirrende (ex. HEGN hvor attributten 'Tråd' kun kan benyttes i særlige tilfælde). Der efterlyses flere billede eksempler.
- Der spørges også til hvordan dæmninger registreres. De indgår ikke i DIGE. Flere statslige styrelser kan have interesse i en sådan registrering.

Følgende nye temaer efterlyses til objektgruppen:

- PLANTAGE (Samlinger af træer, som ikke er egentligt skov, men fx frugtplantager, juletræerskulturer og lign.)
- REKREATIVT_OMRÅDE (parker mv. – sikre fladedækning i byområder)
- HAVDIGE ønskes registreret som selvstændig objekttype.

OBJEKTGRUPPEN - HYDRO

Objektgruppen HYDRO blev bedømt som værende relevant af 72 af de 73 medtagne svar.

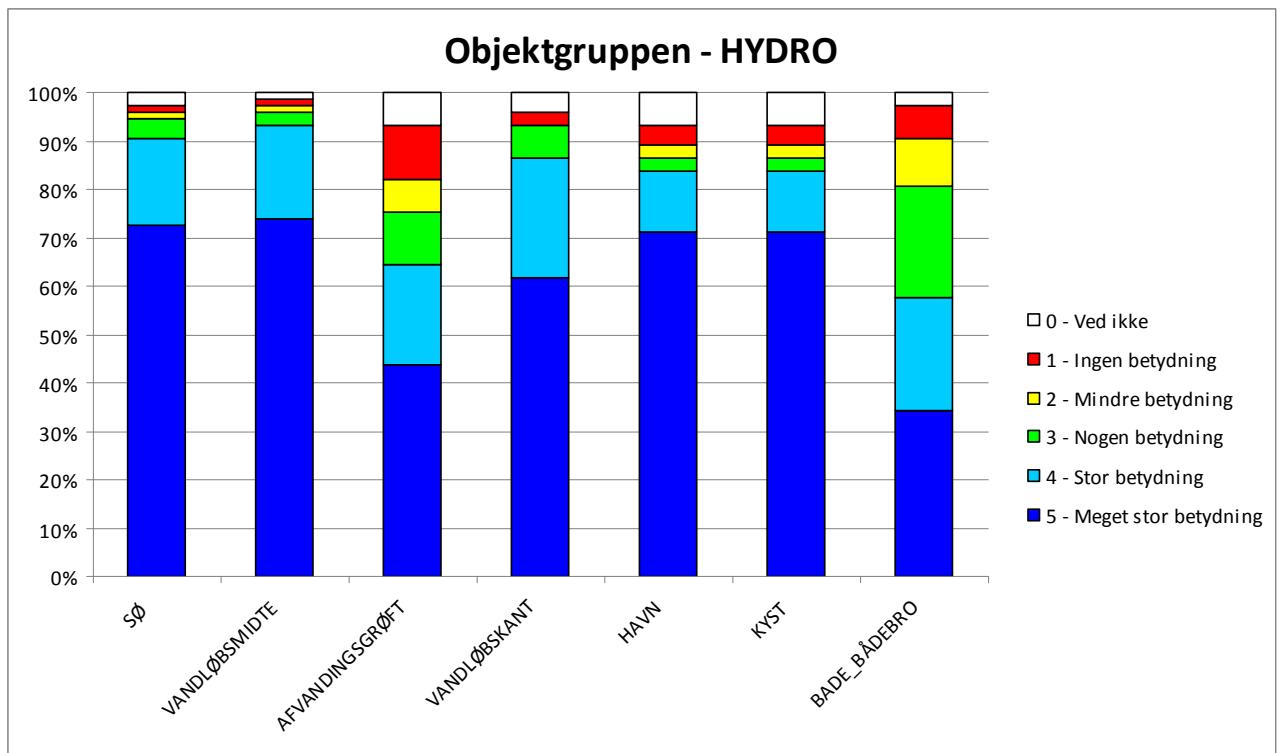
Gruppen består af følgende objekttyper:

- SØ
- VANDLØBSMIDTE
- AFVANDINGSGRØFT
- VANDLØBSKANT
- HAVN
- KYST
- BADE_BÅDEBRO

Økonomisk vægt

Det er vurderet at objektgruppen HYDRO udgør ca. 15 % af de samlede etablerings omkostninger i forbindelse med en nykortlægning af FOT-data.

Bedømmelse af betydning



Sammendrag af kommentarer til HYDRO

- Flere temaer foreslås lagt sammen med andre – f.eks. foreslåes HAVN og BADE_BÅDEBRO lagt ind under BYGVÆRK. SØ og BASSIN, VANDLØBSMIDTE OG AFVANDINGSGRØFT foreslås slået sammen.
- Andre kommentarer foreslår at objekttypen AFVANDINGSGRØFT helt udgår da de kun registreres i OP3 og ikke i OP1 hvor de fleste findes.
- Registreringen af BADE_BÅDEBRO foreslås ens for alle OP-område typer.
- Der opfordres fra flere side til et øget samarbejde med Miljøportalen bl.a. om vandløbsmidterne.
- Der er kritik fra flere side om kvaliteten af vandløbsregistreringerne i FOT. Flere kommuner har foretaget en egen fysisk opmåling af vandløb..
- FERV har et stort ønske om at få udvidet registreringen af etableret VANDLØBSKANT for de små vandløb (< 2,5 m bredde).
- Igen bliver der spurgt efter en bedre registreringsvejledning. Der efterlyses flere billede eksempler bl.a. til objekttypen SØ. Der bliver påpeget en par fejl i de eksisterende billedeillustrationer.

Forslag til nye objekttyper

- VANDLØBSFLADE (polygon)
- Hydrologisk reference for vandløb.

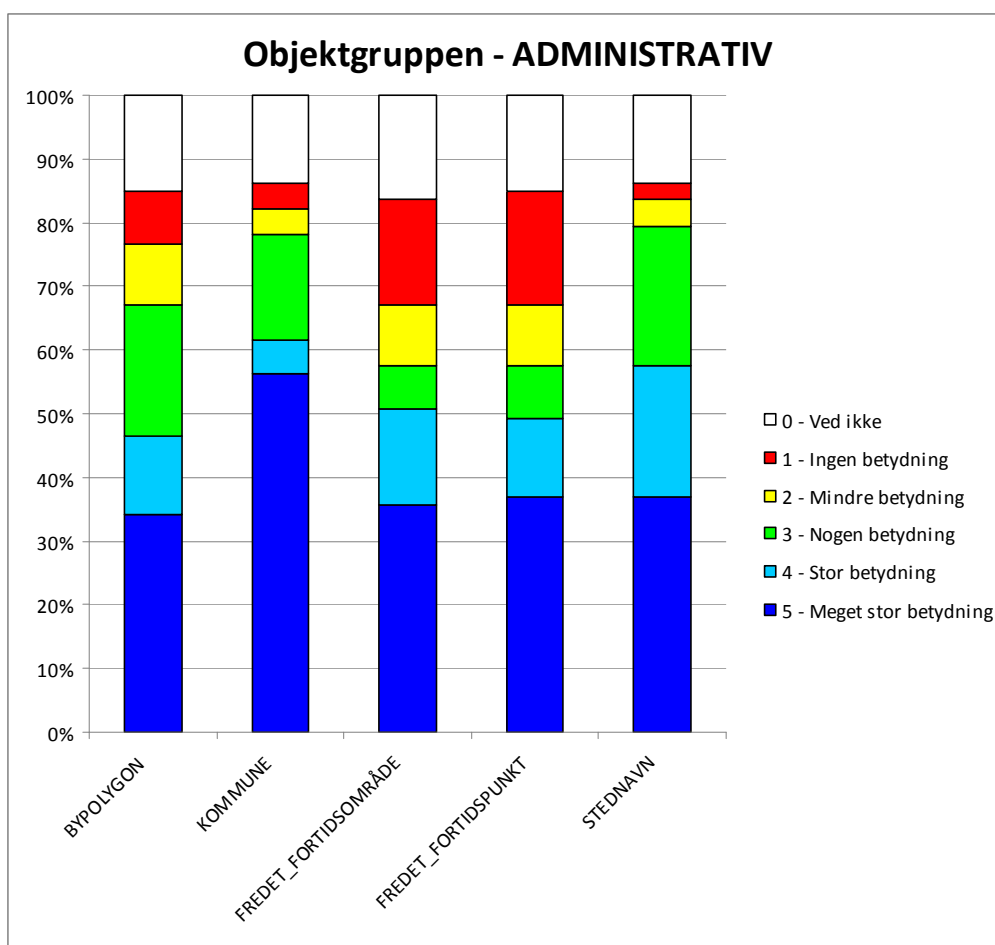
OBJEKTGRUPPEN - ADMINISTRATIV

Objektgruppen HYDRO blev bedømt som værende relevant af 65 af de 73 medtagne svar.

Gruppen består af følgende objekttyper:

- BYPOLYGON
- KOMMUNE
- FREDET FORTIDSOMRÅDE
- FREDET FORTIDSPUNKT
- STEDNAVN

Bedømmelse af betydning



Sammendrag af kommentarer til objektgruppe - ADMINISTRATIV

- Flere fremhæver at de to fortidsobjekttyper (FRE-DET_FORTIDSOMRÅDE & FREDET_FORTIDSPUNKT) er sektordata der bør hentes hos Kulturarvstyrelsen.
- Der er i kommentarerne en del diskussion af objekttypen KOMMUNE-GRÆNSE temaet. Det skaber forvirring at der er flere. Der foreslås samarbejde med Miljøportalen om temaet. Herudover mangler det at blive beskrevet i specifikationen at kommunegrænsen tilpasses mellem kommunerne.
- Det bliver foreslået at objekttypen STEDNAVNE bør komme fra central registrering (Stednavnedatabasen hos KMS) og stilles til rådighed ad den vej.
- Vedr. BYPOLYGONEN er der kommentarer til hvilken funktion og værdi den har.
- Der er behov for en bedre registreringsvejledning da specifikationen er for svært tilgængelig.

Forslag til nye objekttyper

INGEN